

How to use

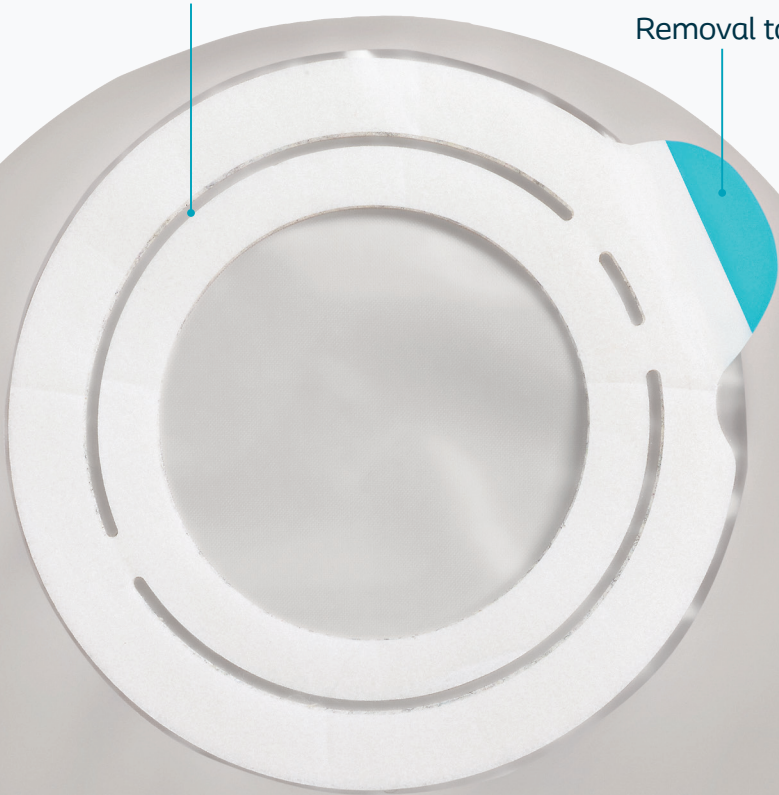
# SenSura<sup>®</sup> Mio 2-piece Flex



## Pictorial guide

Security channel

Removal tab



Prior to use, please refer to product labeling for complete product instructions for use, contraindications, warnings, precautions and adverse events.

SenSura<sup>®</sup> Mio

 Coloplast

# How to change your pouch

## Remove and apply a new barrier



1

### Remove your pouching system

Carefully lift the removal tab at the top of the barrier and peel downward, gently pushing the skin away from the skin barrier. Work your fingers downward as the barrier releases from the skin to help reduce risk of trauma to the skin.

**OPTIONAL:** you may choose to use an ostomy-appropriate adhesive remover like Brava® Adhesive Remover to aid in removal; do not use an oil-based product as this can interfere with the adhesion of your next barrier.



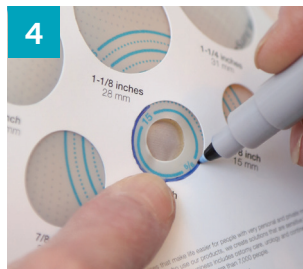
2

**Clean stoma and surrounding skin** with water and a clean cloth, removing any residue. Skin should be clean and dry before applying the barrier.



3

**Measure the stoma,** ensuring no gaps of exposed skin.



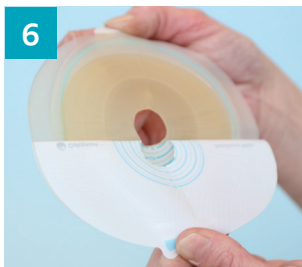
4

**Trace measurement** onto back of the barrier.



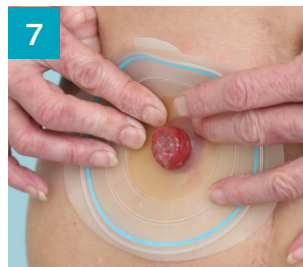
5

**Cut opening** in the barrier.



6

**Remove protective backing** by pulling the turquoise release tab away from the barrier.



7

**Secure the barrier** by applying gentle warming hand pressure to ensure that the adhesive has made full contact with the skin. Run a finger all the way around the stoma then move outwards to the edges.

**TIP:** To minimize leakage it is important to ensure a snug fit around the stoma - focus on pressing the area around the stoma, then across the barrier surface to maximize adhesion to the skin.

For product support, call Coloplast Care at 1-877-858-2656.

## Apply the pouch



**Remove the protective backing** from the adhesive ring on the pouch.

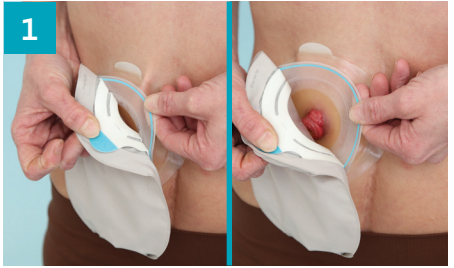


**Attach the pouch** by lining up the edge of the adhesive ring on the pouch with the turquoise line on the barrier's floating flange.

Securely connect by applying gentle pressure around the barrier coupling (you can place your fingers underneath the floating flange to pinch / seal the adhesive securely in place).

If your barrier is intact (not leaking) and you want to expel excess gas quickly or change just your pouch, here's how to **disconnect the pouch from the barrier**.

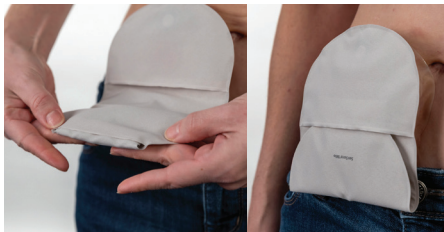
**TIP:** Make sure the adhesive ring and floating flange are both clean and dry before you reapply.



**Remove pouch** by using the turquoise tab located on the adhesive ring. Pull down and away while holding the turquoise line on the floating flange.

## Features

**Hide-away** (drainable or high output pouches) **Filter cover**



**Hide-away:** Tuck sealed outlet up and under the protective pocket.

**For extra discretion:** Adhere the closed outlet on a gray or black drainable pouch to the VELCRO® Brand fastener dot near inspection window.



Apply one of the teal stickers in your box of pouches to the exposed part of the filter before showering, swimming or submerging in water. Remove sticker when done.

## For **drainable** pouches only

### Empty

1



**Estimating ostomy pouch contents**  
Empty when 1/3 full

**Empty** the pouch when it's 1/3 to 1/2 full\*.

\*Per the Wound, Ostomy & Continence Nurse Society guideline: Wound, Ostomy and Continence Nurses Society. (2014). *Urostomy products and tips: Best practice for clinicians*. Mt. Laurel, NJ. Author.

2



**Open the outlet** by lifting both tabs off the VELCRO® Brand fastener strip. Unfold outlet.

3



**Avoid soiling:** Fold the very end of the outlet back and connect the VELCRO® Brand dots to support easy and hygienic emptying.

4



**Empty pouch** by pinching outer edges of the outlet open. After emptying, clean the outlet.

5



**Disconnect** the VELCRO® Brand fastener dots and fold the end of the outlet up to cover the outlet opening.

6



**Seal the outlet** by continuing to roll upward, three times in total, and folding the turquoise VELCRO® Brand fastener tabs in to secure.

## For **high output** pouches only

### Empty

1



Lift up the outlet and pinch the outlet just above the plug to restrict the flow of output. Remove the plug.

Tipping the outlet up and pinching it closed ensures output stays in the pouch until you're ready to empty.

2



Continue to pinch the outlet closed as you direct it toward the toilet.

Unpinch to drain. When the pouch is empty, wipe with toilet paper and replace the plug.

VELCRO® is a registered trademark of Velcro BVBA. Used with permission.

The Coloplast logo is a registered trademark of Coloplast A/S. © 2026-03.

All rights reserved Coloplast Corp. Minneapolis, MN 55411 / 1-800-533-0464. PM-06445 M6119N

Instrucciones de uso

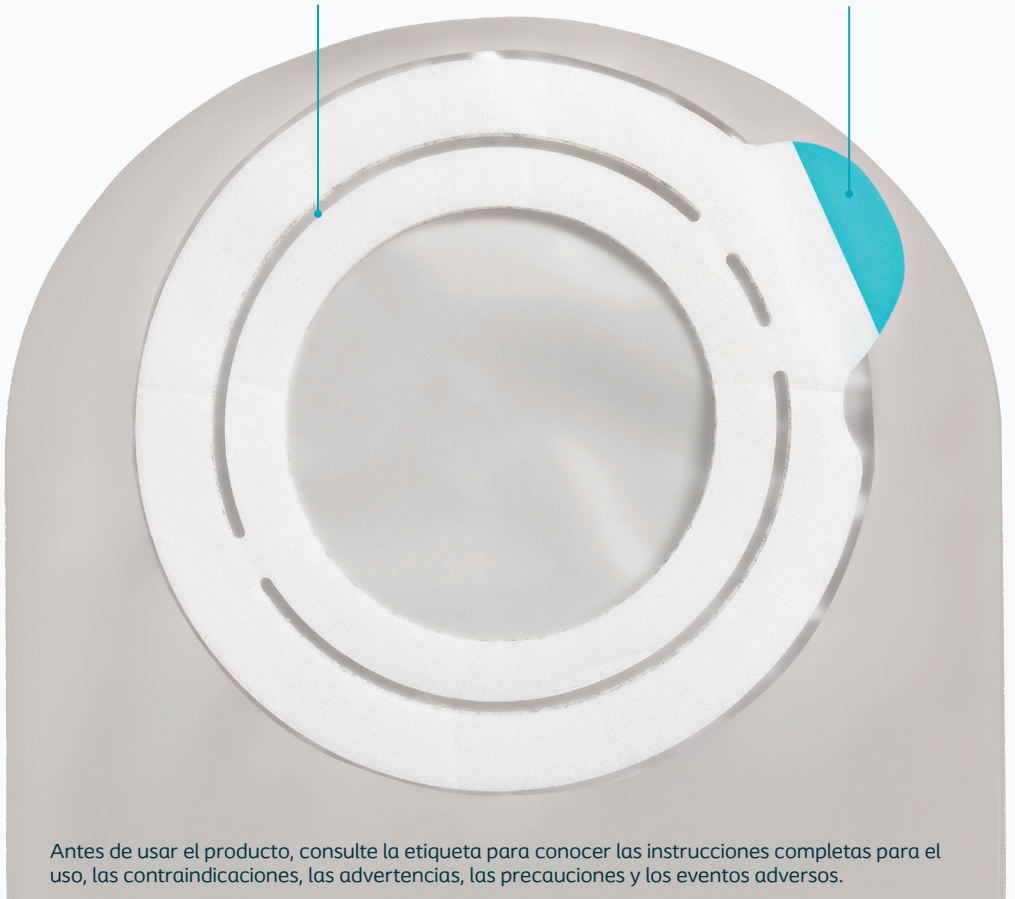
# SenSura<sup>®</sup> Mio de 2 piezas



## Guía ilustrada

Canal de seguridad

Lengüeta de extracción



Antes de usar el producto, consulte la etiqueta para conocer las instrucciones completas para el uso, las contraindicaciones, las advertencias, las precauciones y los eventos adversos.

SenSura<sup>®</sup> Mio

 Coloplast

# Cómo cambiar la bolsa

## Retirar y aplicar una nueva barrera



1

### Retire el sistema de bolsa

Levante con cuidado la lengüeta de extracción en la parte superior de la barrera y despegue hacia abajo, separando suavemente la piel de la barrera cutánea. Vaya moviendo los dedos hacia abajo a medida que la barrera se separa de la piel para reducir el riesgo de que la piel se lastime.

**OPCIONAL:** puede utilizar un removedor de adhesivo para ostomía adecuado, como el Removedor de adhesivo Brava® para facilitar la retirada; no utilice productos a base de aceite, ya que pueden interferir con la adhesión de la siguiente barrera.



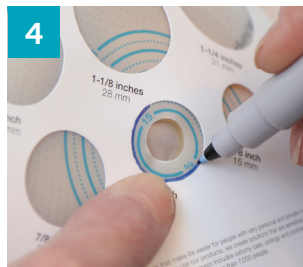
2

Limpie el estoma y la piel circundante con agua y un paño limpio, y elimine cualquier residuo. La piel debe estar limpia y seca antes de aplicar la barrera.



3

Mida el estoma, asegurándose de que no haya ningún espacio de piel expuesta.



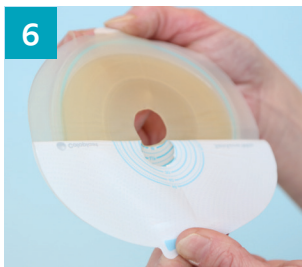
4

Marque la medición en la parte trasera de la barrera.



5

Corte una abertura en la barrera.



6

Retire el reverso protector tirando de la pestaña de liberación de color turquesa en dirección opuesta a la barrera.



7

Fije la barrera aplicando una suave presión y calor con la mano para asegurarse de que el adhesivo se pegue por completo en la piel. Pase un dedo alrededor del estoma y luego en los bordes.

**CONSEJO:** para reducir al mínimo las pérdidas, es importante asegurar un calce ceñido alrededor del estoma; céntrese en presionar el área que rodea el estoma y, a continuación, la superficie de la barrera para maximizar la adherencia a la piel.

Para obtener soporte, llame a Coloplast Care al 1-877-858-2656.

## Aplicar la bolsa



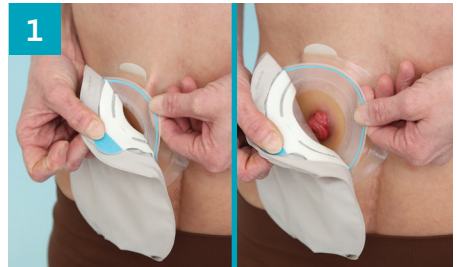
Quite el papel protector del anillo adhesivo de la bolsa.



Coloque la bolsa alineando el borde del anillo adhesivo con la línea turquesa en el reborde flotante de la barrera. Conéctela firmemente aplicando una ligera presión alrededor del acoplamiento de la barrera (puede colocar los dedos debajo del reborde flotante para presionar/sellar bien el adhesivo).

Si la barrera está intacta (sin filtraciones) y desea expulsar el exceso de gas rápidamente o cambiar solo la bolsa, siga estas instrucciones para **desconectar la bolsa de la barrera**.

**CONSEJO:** Asegúrese de que el anillo adhesivo y el reborde flotante estén limpios y secos antes de volver a aplicarla.

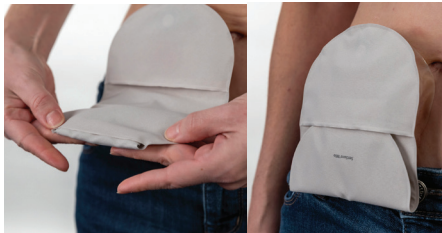


Retire la bolsa usando la pestaña de color turquesa sobre el anillo adhesivo. Tire hacia abajo y hacia fuera mientras sujeta la línea turquesa del reborde flotante.

## Características

### Bolsillo oculto

(bolsas drenables o de alto rendimiento)



**Oculte:** lleve la salida sellada hacia arriba y hacia abajo del bolsillo de protección.

**Para mayor discreción:** adhiera la salida cerrada de la bolsa drenable gris o negra al punto sujetador de marca VELCRO®, cerca de la ventana de inspección.

### Tapa del filtro



Aplice una de las pegatinas de color verde azulado que encontrará en la caja de bolsas a la parte expuesta del filtro antes de ducharse, nadar o sumergirse en el agua. Retire la etiqueta cuando haya terminado.

## Para bolsas con drenaje solamente

### Vaciar



**Vacíe** la bolsa cuando esté un tercio o medio llena\*.

\*Según los lineamientos de la Wound, Ostomy & Continence Nurse Society; Wound, Ostomy and Continence Nurses Society. (2014). *Urostomy products and tips: Best practice for clinicians*. Mt. Laurel, NJ. Author.

**Abra la salida** levantando ambas pestañas de la tira sujetadora de marca VELCRO®. Despliegue la salida.

**Evite ensuciar:** doble el extremo de la salida hacia atrás y conecte los puntos de marca VELCRO® para permitir un vaciado fácil e higiénico.



**Vacíe la bolsa** tomando los bordes externos de la salida y manteniéndolos abiertos. Después de vaciar la bolsa, limpie la salida.

**Desconecte** los puntos sujetadores de marca VELCRO® y doble el extremo de la salida hacia arriba para cubrir la abertura.

**Selle la salida** doblándola hacia arriba nuevamente, tres veces en total, y doble hacia adentro las lengüetas de color turquesa de la tira sujetadora de marca VELCRO® para asegurarla.

## Solo para bolsas de alto rendimiento

### Vaciar



Levante la salida y apriétela justo por encima del tapón para evitar que se salgan las deposiciones. Retire el tapón.

Incline la salida hacia arriba y apretarla de modo que quede cerrada garantiza que las deposiciones permanezcan en la bolsa hasta que esté listo para vaciarla.



Continúe pellizcando la salida para mantenerla cerrada mientras la dirige hacia el inodoro.

Afloje la presión en el extremo de la bolsa para que drene. Cuando la bolsa esté vacía, límpiela con papel higiénico y vuelva a colocar el tapón.

VELCRO® es una marca comercial registrada de Velcro BVBA. Se utiliza con autorización.

El logotipo de Coloplast es una marca comercial registrada de Coloplast A/S. © 2026-03.

Todos los derechos reservados. Coloplast Corp. Minneapolis, MN 55411/1-800-533-0464. PM-06445 M6119N